

IMOCA

# CHARTER TEAMS





# SOMMAIRE

04	1 - Engager l'équipe et les parties prenantes
06	2 - Renforcer la diversité, l'équité et l'inclusion dans notre sport
08	3 - Garantir un environnement de travail sain
10	4 - Travailler aux cotés de l'industrie
11	5 - Minimiser les déchets et garantir une gestion efficiente
12	6 - Maitriser la consommation de ressources [eau et énergie]
14	7 - Encourager des modes de déplacements raisonnés
15	8 - Faire le choix de la restauration durable
16	9 - Comprendre notre environnement marin
18	10 - Proposer une communication responsable




# ENGAGER L'ÉQUIPE

## ET LES PARTIES PRENANTES

Objectif	Ressources disponibles	Facilité de mise en place	Evaluation de l'application de la Charte au sein de son Team - Indicateur
Nommer un référent Sustainability par team, en charge du déploiement et du suivi des actions.	<ul style="list-style-type: none"> <li>• Toolbox : Initier un programme de Durabilité</li> <li>• Création d'un groupe WhatsApp sustainability favorisant les échanges</li> <li>• Programme de Workshops</li> </ul>	● ● ● ● ● ●	% ETP alloué au sujet de l'impact
Rédiger une feuille de route, en concertant l'ensemble de l'équipe, listant les objectifs sur l'impact social et environnemental du Team. Cette feuille de route peut reprendre les 10 thématiques de la Charte et doit être assortie de ressources et de dead line.	Charte Teams IMOCA	● ● ● ● ● ●	Oui/ Non sur rédaction d'une feuille de route
Allouer des moyens (temps et argents) pour mettre en oeuvre cette feuille de route. Partager les responsabilités avec les différents membres du team.	Charte Teams IMOCA	● ● ● ● ● ●	<ul style="list-style-type: none"> <li>• Oui/ Non sur partage des responsabilités de la feuille de route et budget alloué sur des actions spécifiquement impact</li> <li>• Montant du budget</li> </ul>
Adopter une stratégie responsable des achats.	Bibliothèque des achats	● ● ● ● ● ●	Oui / Non intégration du critère «impact» par tous ceux qui réalisent des achats au sein du Team
Proposer aux sponsors de co-signer la Charte et les engager, à minima, de mener les actions d'activation du partenariat de manière responsable.	Charte Teams IMOCA	● ● ● ● ● ●	Oui / Non Charte signée par le Team
Calculer le bilan carbone annuel du team, identifier les posts de réduction.	<ul style="list-style-type: none"> <li>• Calculette carbone</li> <li>• Bibliothèque des achats</li> </ul>		Oui / Non remplissage de la calculette carbone
Soutenir un projet de contribution.	Bibliothèque des achats	● ● ● ● ● ●	Montant alloué au projet de contribution
Transmettre aux autres teams : participer un workshop du programme « Equipe à mission ».	Workshop	● ● ● ● ● ●	Nombre de workshops auquel un membre du team a participé
Transmettre aux autres teams : organiser un workshop du programme « Equipe à mission ».	Workshop	● ● ● ● ● ●	Oui/ Non organisation d'un workshop

# 2

## FAIRE EVOLUER LA DIVERSITÉ, L'ÉQUITÉ ET L'INCLUSION DANS NOTRE SPORT

Objectif	Ressources disponibles	Facilité de mise en place	Evaluation de l'application de la Charte au sein de son Team - Indicateur
Inclure un projet pluri-annuel d'inclusion (social/handicap) au sein de l'équipe, en course ou hors course.	Workshop	● ● ● ● ● ●	Description du projet d'inclusion mis en place par le Team
Favoriser l'emploi de personnes plus susceptibles d'être menacées par la précarité.		● ● ● ● ● ●	Nombre d'ETP réalisés par des personnes menacées par la précarité
Adapter une politique interne de recrutement pour favoriser l'intégration de femmes aussi bien dans les fonctions supports que sportives.	<u><i>Magenta Project</i></u> 	● ● ● ● ● ●	<ul style="list-style-type: none"> <li>• % femmes dans les fonctions support.</li> <li>• % femmes dans les fonctions techniques.</li> <li>• % femmes dans les navigants</li> </ul>
Participer à un programme de mentoring (par ex : Female Leadership Development Programme).	Female Leadership Development Programme	● ● ● ● ● ●	Oui/ Non participation à un programme de mentoring



### MAGENTA PROJECT





# LA VOIX DE L'AVENIR

04 NOVEMBRE 16H00 - 20H00

WAYPOINT IMOCA, RUE DE LA SABLIÈRE  
LES SABLES D'OULANNE

# GARANTIR UN ENVIRONNEMENT DE TRAVAIL SAIN

Objectif	Ressources disponibles	Facilité de mise en place	Evaluation de l'application de la Charte au sein de son Team - Indicateur
Mettre en place des conditions de travail répondant aux exigences environnementales sanitaires.		● ● ● ● ● ●	Oui / Non conditions de travail règlementaires
Prendre connaissance du "Dispositif de Signalement des Violences IMOCA", le communiquer auprès du Team et signaler toute violence s'il y a, à la Classe.	<u><a href="#">Dispositif de Signalement des violences IMOCA</a></u> 	● ● ● ● ● ●	Oui / Non communication auprès du Team du dispositif de signalement des violences
Afficher les éléments obligatoires en termes de santé et sécurité au travail (prévention incendie, coordonnée du médecin du travail, lutte contre la discrimination à l'embauche, code pénal sur le harcèlement moral et sexuel, ...).	<ul style="list-style-type: none"> <li>Liste des documents obligatoires : <u><a href="https://hse-reglementaire.com/obligations-affichage-dans-les-entreprises/">https://hse-reglementaire.com/obligations-affichage-dans-les-entreprises/</a></u></li> <li>Liste pour les TPE : <u><a href="https://www.petite-entreprise.net/P-292-82-G1-affichage-obligatoire-dans-les-tpe.html">https://www.petite-entreprise.net/P-292-82-G1-affichage-obligatoire-dans-les-tpe.html</a></u></li> </ul> 	● ● ● ● ● ●	Oui / Non affichage des éléments de santé et sécurité au travail obligatoires
Mettre en place une politique d'accessibilité (pour les événements, dans la communication...).		● ● ● ● ● ●	Oui / Non formalisation et mise en place d'une politique d'accessibilité
Proposer un temps partagé hebdomadaire dans l'équipe (cours de yoga, de sport...).		● ● ● ● ● ●	Oui / Non proposition d'un temps partagé





# 4

# TRAVAILLER AU COTE DE L'INDUSTRIE



Objectif	Ressources disponibles	Facilité de mise en place	Evaluation de l'application de la Charte au sein de son Team - Indicateur
En cas de nouvelle construction de bateau, calculer l'Eco-score.	<ul style="list-style-type: none"> <li>• Référence règles de Classe</li> <li>• Outil Eco-score</li> <li>• Workshop</li> </ul>	● ● ● ● ● ●	Eco-score
Si pas de nouvelle construction, utiliser cet outil pour identifier les différents posts d'émissions et comprendre quelles sont les marges de progrès.	<ul style="list-style-type: none"> <li>• Outil Eco-score</li> <li>• Workshop</li> </ul>		Oui / Non utilisation de l'outil Eco-score comme outil de pilotage
Favoriser la mutualisation d'outillage (moules pour différentes pièces, containers, bers...) avec d'autres Teams.		● ● ● ● ● ●	Liste des éléments mutualisés avec d'autres teams
Avoir plus d'une voile avec un plus faible impact environnemental.	<ul style="list-style-type: none"> <li>• RISE (règles de Classe)</li> <li>• Workshops</li> </ul>	● ● ● ● ● ●	Nombre de voiles considérées comme étant des " Voiles à impact réduit "
Favoriser le réemploi pour tous les textiles non structurels au bateau.	<ul style="list-style-type: none"> <li>• Bibliothèque des achats</li> <li>• Workshops</li> </ul>	● ● ● ● ● ●	Liste des éléments sur le bateau réalisés avec du textile réutilisé
Privilégier des matériaux alternatifs (résines bisourcés, fibres naturelles et/ou recyclées, âmes recyclées ou moins impactantes).	<ul style="list-style-type: none"> <li>• Règles de classe</li> <li>• Bibliothèque des achats</li> <li>• Workshops</li> </ul>	● ● ● ● ● ●	Liste et poids des éléments réalisés avec des matériaux alternatifs

# MINIMISER LES DECHETS ET EN GARANTIR UNE GESTION EFFICIENTE

Objectif	Ressources disponibles	Facilité de mise en place	Evaluation de l'application de la Charte au sein de son Team - Indicateur
Identifier, avec l'ensemble de l'équipe, tous les déchets qui peuvent être évités ou réduits.	<ul style="list-style-type: none"> <li>• Guide déchets</li> <li>• Workshop</li> </ul>	● ● ● ● ● ●	Oui / Non réalisation d'une cartographie des déchets et de la liste des actions à mettre en place
Au bureau, assurer la valorisation des flux classiques : papier, emballages, compost, tout venant.		● ● ● ● ● ●	Oui / Non tri de ces 4 flux au bureau
Au chantier, assurer a minima la valorisation de ces 5 flux : papier/carton, métal, plastique, verre et bois.		● ● ● ● ● ●	Oui / Non tri de ces 5 flux au chantier
Trier et revaloriser les différents déchets spécifiques au composite pour lesquels il existe des solutions de revalorisation : carbone ; séparateurs de carbone ; Bâches de compactage et de cuisson... Mais aussi PBO ; bouts ; voiles...	<ul style="list-style-type: none"> <li>• Guide déchets</li> <li>• Actions de collectes de déchets par l'IMOCA</li> </ul>	● ● ● ● ● ●	Nombre de poubelles mises en place au chantier
Mettre en place différentes poubelles à des endroits stratégiques du chantier (différents postes de travail, salle de découpe et/ou de strat...) ainsi qu'une signalétique claire et précise. Former régulièrement l'ensemble du Team sur ces sujets.	<ul style="list-style-type: none"> <li>• Guide déchets + annexe signalétique</li> <li>• Workshop</li> </ul>	● ● ● ● ● ●	Taux de valorisation des déchets



# MAITRISER LA CONSOMMATION DE RESSOURCES

## (EAU ET ENERGIE)

### a) L'énergie : adopter une démarche de sobriété énergétique

Objectif	Ressources disponibles	Facilité de mise en place	Evaluation de l'application de la Charte au sein de son Team - Indicateur
Remplacer l'éclairage chantier classique par des LED.	Bibliothèque des achats	● ● ● ● ● ●	Oui / Non mise en place de LED
Mettre en place d'un interrupteur général pour stopper la consommation inutile le soir (chargeur batteries, machine sous tension, etc..).	Bibliothèque des achats	● ● ● ● ● ●	Oui / Non mise en place d'un interrupteur général
Souscrire à un fournisseur d'énergie verte.	Bibliothèque des achats	● ● ● ● ● ●	Oui / Non forfait énergie verte
Consulter une Agence Locale de l'Energie et du Climat pour réaliser un DPE du hangar et leur demander des recommandations sur comment améliorer l'efficacité énergétique du lieu.	Bibliothèque des achats Consulter une agence de l'environnement et l'énergie [Exemple : ALOEN].	● ● ● ● ● ●	Oui / Non réalisation d'un DPE

### b) L'eau : réduire la consommation de l'eau et contrôler sa qualité

Objectif	Ressources disponibles	Facilité de mise en place	Evaluation de l'application de la Charte au sein de son Team - Indicateur
Mettre en place un système de régulation de la consommation d'eau.		● ● ● ● ● ●	Oui / Non mise en place système de régulation de l'eau
Installer un système de récupération d'eau de pluie sur les hangars.	Bibliothèque des achats	● ● ● ● ● ●	Oui / Non mise en place d'un récupérateur d'eau de pluie
Utiliser les moyens mis à disposition par le port d'accueil pour limiter l'utilisation d'eau potable destinée à laver les bateaux.		● ● ● ● ● ●	
Utiliser des produits naturels (détergents, solvants, et autres produits de chantiers...) pour ne pas polluer l'eau.	Bibliothèque des achats	● ● ● ● ● ●	Oui / Non % des détergents, solvants.. qui sont des produits naturels



## 7

# ENCOURAGER DES MODES DE DEPLACEMENTS RAISONNES

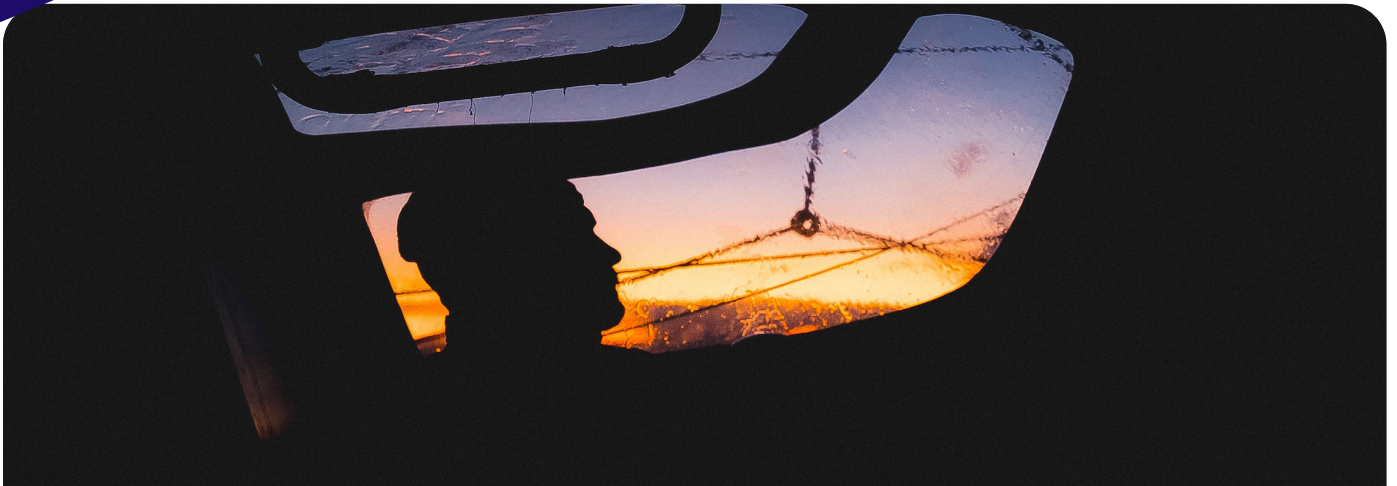
Objectif	Ressources disponibles	Facilité de mise en place	Evaluation de l'application de la Charte au sein de son Team - Indicateur
Dans la mesure du possible, choisir un programme de courses permettant d'optimiser l'impact des transports.	Workshop	● ● ● ● ● ●	Oui / Non choix du programme en fonction de l'impact environnemental
Favoriser le covoiturage interne pour les A/R base et externe pour les déplacements course et technique.	Groupe WhatsApp	● ● ● ● ● ●	Liste des mesures mises en place pour faciliter le covoiturage en interne
Favoriser les déplacements en train.		● ● ● ● ● ●	% de km parcouru en train / km parcouru en avion
Ne pas prendre l'avion pour des vols de moins de 3h et limiter l'avion pour tous les déplacements en Europe.		● ● ● ● ● ●	Nombre de vols de moins de 3h (objectif : 0)
Sur les villages de course et sur la base de l'équipe, favoriser le choix des mobilités douces : trottinette, vélo, skate, marche.		● ● ● ● ● ●	Liste des mesures mises en place pour favoriser les mobilités douces sur les événements
S'engager sur la mutualisation des équipements / Pas d'envoi simple : container + semi-rigide groupés.		● ● ● ● ● ●	Liste actions menées pour faciliter la mutualisation des équipements
Interdire les retours en cargo après une transatlantique sauf dérogation technique.		● ● ● ● ● ●	
Responsabiliser l'utilisation des moyens nautiques thermiques sur les Relations publiques.		● ● ● ● ● ●	
Eliminer progressivement les semi-rigides avec un moteur thermique. Favoriser les semi-rigides moins impactants.	Bibliothèque achats	● ● ● ● ● ●	Liste des actions pour sortir progressivement des semi-rigides à moteur thermique



# FAIRE LE CHOIX DE LA RESTAURATION DURABLE



Objectif	Ressources disponibles	Facilité de mise en place	Evaluation de l'application de la Charte au sein de son Team - Indicateur
Interdire des contenants plastique à usage unique (en mer, à terre, pour les journées RP...).	Bibliothèque des achats Workshop	● ● ● ● ● ●	Liste mesures prises pour éviter plastique à usage unique
Supprimer les bouteilles en plastique à usage unique.		● ● ● ● ● ●	Oui / Non zero bouteille en plastique à usage unique
Travailler avec des traiteurs locaux dans une démarche éco-responsable pour les journées RP, les dîners/ déjeuners d'équipe.  Privilégier les repas végétariens.	Bibliothèque des achats	● ● ● ● ● ●	
Favoriser les produits locaux, de saison et bio pour les repas en mer.	Bibliothèque des achats	● ● ● ● ● ●	Liste mesures prises sur la restauration durable

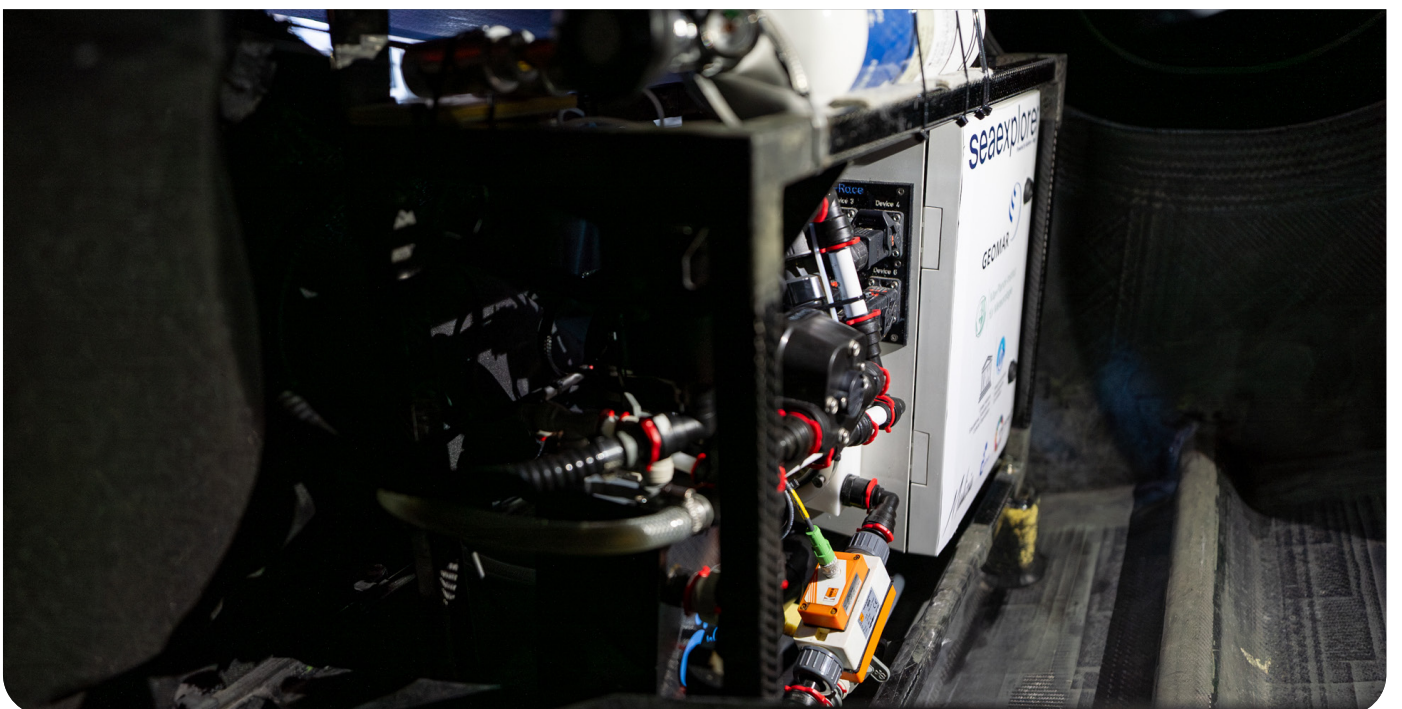


## a) Responsabiliser notre pratique en mer


Objectif	Ressources disponibles	Facilité de mise en place	Evaluation de l'application de la Charte au sein de son Team - Indicateur
Déclarer et renseigner toute observation ou collision avec un animal marin (en course et hors course).	• Hazard Reporting System (HRS) [protocole confidentiel]	● ● ● ● ● ●	Nombre de reporting effectué (observation ou collision)
En course, déclarer dans les 24 heures à la direction de course la perte en mer de tout équipement ou pièce structurelle.		● ● ● ● ● ●	Nombre de perte déclarée
Suivre la formation de la prévention des collisions en mer.	<u>Formation "Naviguer ensemble"</u>	● ● ● ● ● ●	Nombre de personnes du Team ayant suivi la formation
Equiper les IMOCA d'éléments pour prévenir ces collisions.	Système EXOS25	● ● ● ● ● ●	Liste des éléments pour prévenir les collisions

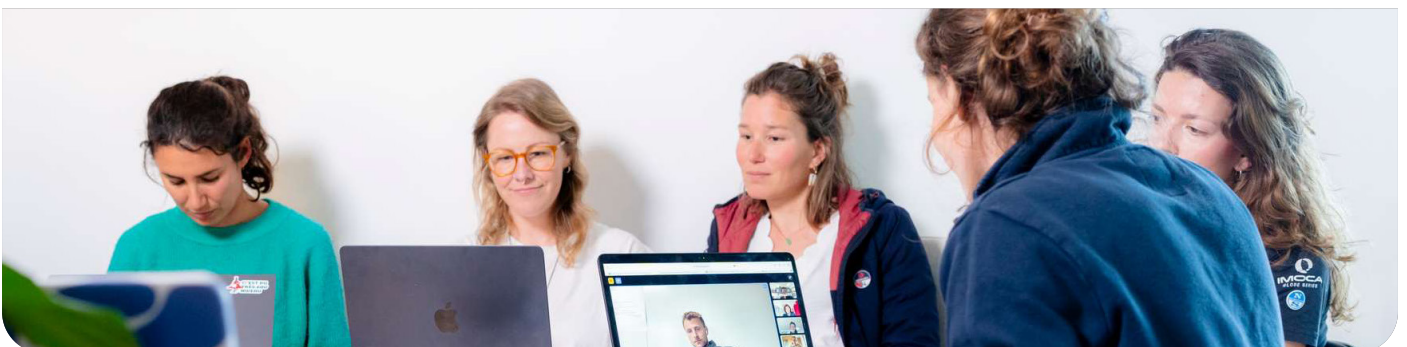
## b) S'engager pour les sciences océaniques

Objectif	Ressources disponibles	Facilité de mise en place	Evaluation de l'application de la Charte au sein de son Team - Indicateur
Contribuer aux projets de collaboration scientifique en course.	Projet interne ou proposé via l'IMOCA	● ● ● ● ● ●	Nombre de courses sur lequel il y a eu un projet de collaboration scientifique
Contribuer au déploiement d'instruments scientifique en course.	Projet interne ou proposé via l'IMOCA		Indicateur : Nombre d'instruments scientifiques déployés



# PROPOSER UNE COMMUNICATION RESPONSABLE

Objectif	Ressources disponibles	Facilité de mise en place	Evaluation de l'application de la Charte au sein de son Team - Indicateur
Utiliser des éléments de langage adapté pour votre Team. De manière objective, valoriser les actions mises en place par votre Team sans pour autant tomber dans le GreenWashing.	<ul style="list-style-type: none"> <li>• Workshop</li> <li>• <u><a href="#">Guide de l'Ademe "Vers une communication plus responsable"</a></u></li> </ul> 	● ● ● ● ● ●	
Adopter une liste de bonnes pratiques de sobriété numérique.	Propositions de bonnes pratiques numériques	● ● ● ● ● ●	Oui/ Non rédaction et partage d'une liste de bonnes pratiques du numérique
Choisir des prestataires web basse consommation et concevoir un site internet (si site internet il y a), sobre d'un point de vue énergétique. Choisir un serveur moins polluant.	Bibliothèque des achats <ul style="list-style-type: none"> <li>• Site permettant de caculer le bilan carbone d'un site : <u><a href="https://www.websitecarbon.com">https://www.websitecarbon.com</a> (à multiplier par le nombre de visiteurs sur une période donnée)</u></li> </ul>	● ● ● ● ● ●	Calcul du bilan carbone du site internet grâce à : <u><a href="https://www.websitecarbon.com/">https://www.websitecarbon.com/</a></u>
Mutualiser au minimum avec une autre équipe sa banque images hélicoptère IMOCA annuelle.		● ● ● ● ● ●	Oui/ Non mutualisation d'un hélicoptère pour banque image
Utiliser les drones pour les banques images en mer complémentaires.		● ● ● ● ● ●	Nombre de banque image hélicoptère remplacée par une banque image drone
Ne pas distribuer des goodies (hors posters) lors d'opérations de RP ou sur les villages de course. Affiches et cartes postales acceptées si impression sur papier recyclé ou certifié FSC ou PEFC.	<ul style="list-style-type: none"> <li>• Bibliothèque des achats</li> <li>• Labels pertinents : Ange Bleu ; Ecolabel européen ; Ecolabel nordique ; FSC.</li> </ul>	● ● ● ● ● ●	Liste des actions menées pour réduire les goodies
Travailler avec des fournisseurs écoresponsables et en circuit court pour les produits de marketing. Favoriser des objets réutilisables, sans marqueurs temporels.	Bibliothèque des achats	● ● ● ● ● ●	Nombre de fournisseurs avec lesquels l'équipe a travaillé, référencés sur la bibliothèque des achats







IMOCA

# CHARTER TEAMS



**Contact :**  
[imogen.dinhamprice@imoca.org](mailto:imogen.dinhamprice@imoca.org)  
[eline.brazidec@imoca.org](mailto:eline.brazidec@imoca.org)